

Date de parution

Janvier 2012

# MASSAGUEL

## Feuillet d'informations Municipales N°5

### Sommaire :

- Edito et info
- PLUI
- PADD
- Info environnemental
- Conseils municipaux
- Infos associations



### EDITO

L'année 2011 a été une année riche en travaux, comme l'avait été 2010.

Nous avons achevé la mise en réseau collectif de l'ensemble des habitations du bourg. Nous avons profité de ces travaux pour remplacer le réseau d'eau potable et une grande partie des branchements.

Ces deux actions avaient pour but d'améliorer notre environnement : assainir la rivière qui traverse notre village et optimiser le rendement de notre source en eau.

En terme de voirie, de nombreux secteurs ont été rénovés voir même transformés, soit dans le cadre des travaux d'assainissement soit avec le SIVOM.

Pour l'année à venir, d'autres investissements sont programmés, vous en avez le détail dans les pages intérieures.

L'année 2012 sera une année capitale pour l'économie européenne, pour la France et pour les français.

Des changements sont à prévoir, souhaitons qu'ils permettent à toutes et à tous de vivre mieux et d'atténuer les effets de la crise

C'est le vœu que nous formulons pour l'ensemble de nos concitoyens pour 2012

Le Maire et le Conseil Municipal

### AGENDA

- Cérémonie des vœux le samedi 7 janvier à 11h30 à la mairie, suivie d'un vin d'honneur
- Loto des aïnats le 22 janvier à la salle des fêtes
- Collecte des matériaux ferreux le 29 février: s'inscrire en mairie avant cette date

### INFO SIVOM

- Depuis le 14 novembre la direction générale de la gendarmerie nationale a donné son aval pour la construction d'une caserne de gendarmerie à Dourgne. Cette construction sera édifiée par le SIVOM du canton, maître d'ouvrage pour la partie des locaux de service et techniques. Les travaux pourraient débuter en septembre 2012.

### SITE INTERNET

[www.massaguel.fr](http://www.massaguel.fr)

Vous pourrez vous inscrire sur le site pour recevoir les news ainsi que le bulletin municipal.

# PLAN LOCAL D'URBANISME INTERCOMMUNAL

## PLUI

Le territoire couvert par le **Plan Local d'Urbanisme Intercommunal** est divisé en zones urbaines (zones U), en zones à urbaniser (zones AU), en zones naturelles et forestières (zones N) et en zones agricoles (zones A).

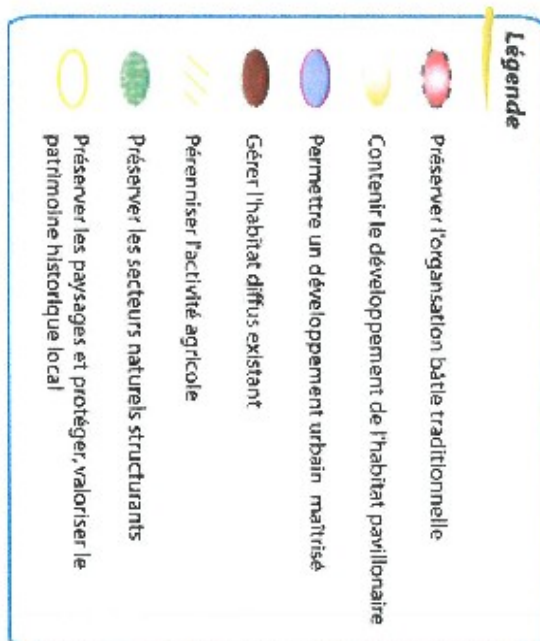
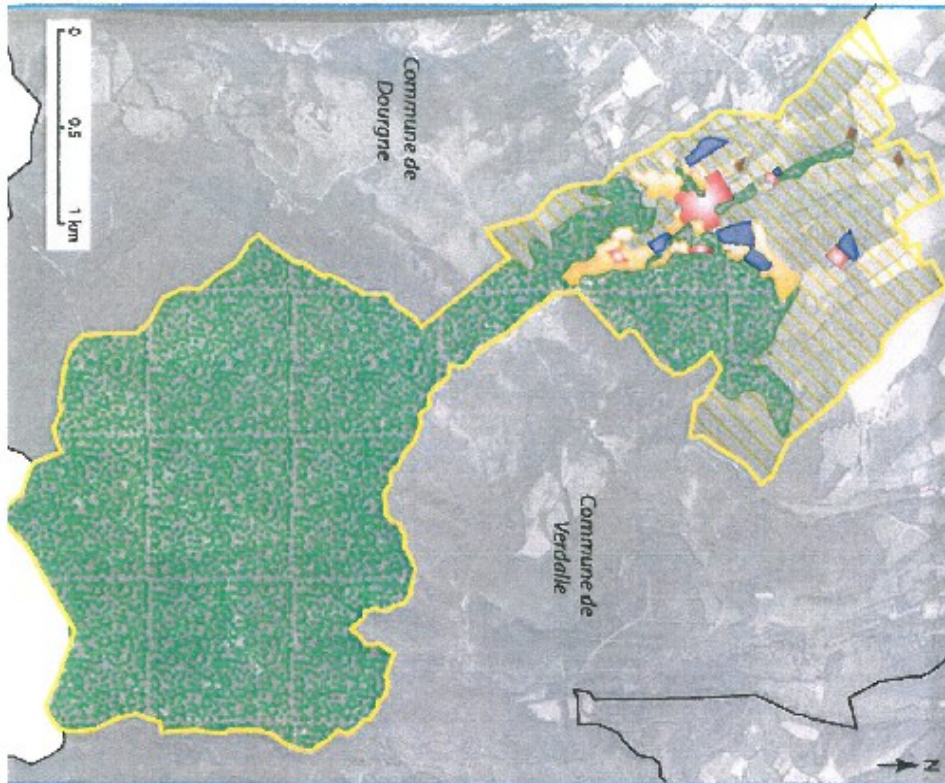
Il comporte également des emplacements réservés aux voies et ouvrages publics et aux installations d'intérêt général.

Pour chacune de ces zones un règlement est associé qui définit toutes les dispositions applicables sur la zone.

Pour exemple le règlement des zones U définit le type de construction, les accès et voirie, l'implantation des constructions les unes par rapport aux autres, la hauteurs maxi des constructions, l'aspect extérieur, etc ...

Le PLUI est en phase d'élaboration en partenariat avec la chambre d'agriculture et les services de l'état (DDT). En début d'année il sera soumis à une enquête publique, éventuellement retoqué, puis transmis à la préfecture pour avis et validation.

Vous pouvez consulter les différents documents provisoires sur le site **massaguel.fr** à la rubrique « Urbanisme »



CITADIA

Projet d'Aménagement et de Développement Durable  
Commune de Massaguel

# PLUI / PADD / SCOT

Le PLUI, en concordance avec le SCOT (schéma de cohérence territoriale) et le PADD (projet d'aménagement et développement durable), a pour but de prévoir l'évolution de notre commune sur le plan de l'urbanisme et de l'environnement à l'horizon 2020, voir 2028. Vous trouverez ci-dessous un aperçu des perspectives pour notre commune, le dossier complet est consultable sur le site internet.

Rapport de Présentation – PLUI de la Communauté de Communes Sor-et-Agout

Décembre 2011

## Déclinaison du scénario envisagé en terme d'accueil de population

	Horizon PLUI				Horizon SCoT	2010-2020		2010-2028		Taux de croissance annuel moyen	
	2007	2010	2015	2020		2025	2028	Gain annuel en habitant	Gain en habitants		Gain annuel en habitant
Cambournet-sur-le-Sor	791	828	855	967	1 044	1 093	14	139	15	285	1,4%
Escoussens	636	663	711	762	817	852	10	99	10	189	1,4%
Lescout	504	529	570	615	663	695	9	86	9	167	2,0%
Saint-Affrique-les-Montagnes	714	744	798	855	917	956	11	111	12	212	1,4%
Sameliens	1 999	2 084	2 234	2 395	2 567	2 677	31	311	33	593	1,4%
Souel	2 152	2 249	2 417	2 597	2 791	2 917	35	348	37	688	1,6%
Verdalle	980	1 022	1 095	1 174	1 269	1 312	15	152	16	291	1,4%
Viviers-les-Montagnes	1 676	1 737	1 836	1 942	2 053	2 128	20	205	22	391	1,6%
Salx	3332	3 413	3 551	3 696	3 846	3 939	28	283	29	525	0,8%
<b>Communes intégrées au SCoT Pays d'Auten</b>	<b>12 784</b>	<b>13 269</b>	<b>14 108</b>	<b>15 002</b>	<b>15 957</b>	<b>16 569</b>	<b>173</b>	<b>1734</b>	<b>183</b>	<b>3300</b>	<b>1,24%</b>
Dourgne	1268	1 309	1 379	1 452	1 529	1 578	14	143	15	269	1,2%
Lagarholle	227	234	246	258	272	280	2	24	3	46	1,0%
Massaguel	444	463	496	532	570	595	7	69	7	132	1,4%
Saint-Avit	219	228	245	262	281	293	3	34	4	65	1,4%
<b>Communes non intégrées au SCoT du Pays d'Auten</b>	<b>2 159</b>	<b>2 234</b>	<b>2 365</b>	<b>2 504</b>	<b>2 652</b>	<b>2 746</b>	<b>27</b>	<b>270</b>	<b>28</b>	<b>512</b>	<b>1,15%</b>
<b>Ensemble du territoire de Sor &amp; Agout</b>	<b>14 942</b>	<b>15 503</b>	<b>16 473</b>	<b>17 507</b>	<b>18 609</b>	<b>19 315</b>	<b>200</b>	<b>2004</b>	<b>212</b>	<b>3812</b>	<b>1,23%</b>

## INVESTISSEMENTS : BILAN 2011 / PROJETS 2012

### Réalisations 2011

- Travaux assainissement et eau potable 2ème tranche: rue de l'Eglise, des Perruquiers et E.Durand
- Effacement des réseaux électriques et téléphoniques: Av. André Cabrol et rue de l'Eglise
- Extension éclairage public au pont des Cousines
- Réfection voirie: La Rasségue, Les Rigous, rue de l'Eglise, rue des Perruquiers, rue E.Durand

### Projets 2012

- Réfection du sol et des murs de la salle polyvalente
- Nouvelle tranche d'effacement des réseaux
- Réfection des jardinières de la place et restauration de la grotte
- Etudes d'une nouvelle salle communale
- Procédure de périmètre de mise en sécurité de la source .
- Réfection de la voirie de l'avenue André Cabrol (travaux réalisés par le conseil général).

## TRIONS ET REDUISONOS NOS DECHETS

La quantité de déchets produits ne cesse d'augmenter, elle est actuellement de 1kg par jour et par habitant..

L'impact sur l'environnement est évident, avec un épuisement des ressources naturelles et une augmentation des émissions de gaz à effet de serre.

Les collectivités conduisent et mettent en place des actions concrètes, l'éco-exemplarité, notamment dans les manifestations diverses et par la fourniture de composteurs.

Le tri des déchets est entré dans les mœurs, et si celui du verre fait l'objet d'attention, pour le reste, c'est plus compliqué, mais on doit changer nos habitudes.

La réduction des déchets est envisageable, il est admis qu'environ 151kg/hab/an peuvent faire l'objet de gestes de prévention tels que le compostage domestique. Eviter le gaspillage de produits alimentaires, limitation des impressions bureautiques et photocopies doivent être les nouvelles règles.

De plus il est fortement recommandé de mettre de côté et d'amener à la déchetterie les produits toxiques; huiles de vidanges et de fritures qui y sont conditionnées.

La déchetterie de Soual, qui a été rénovée récemment, est ouverte du mardi au samedi de 9h à 12h et de 14h à 18h.

Pour tous renseignements complémentaires n'hésitez pas à interroger Gisèle Gieusse et René Albert qui sont les délégués de la commune au SIPOM (syndicat intercommunal pour les ordures ménagères°.



**Gisèle et René nos délégués au SIPOM**

( Syndicat Intercommunal Pour les Ordures Ménagères)

### Collecte de vêtements et linge de maison

En moyenne, 7kg de textiles par an et par habitant sont retrouvés dans les ordures ménagères.

Une part est trop abîmée pour être déposée dans d'autres lieux. Cependant la majeure partie de ces textiles peuvent trouver une autre destination. Les associations caritatives récupèrent les vêtements et linge de maison pour les redistribuer.

La commune de Massaguel s'est portée volontaire pour participer à une opération de collecte du 14 au 18 novembre. Prés de 250 kg de textile ont été déposés en mairie, nous vous en remercions.

Pour ceux qui ont manqué cette collecte et pour tous vous pouvez déposer, toute l'année, vos textiles dans les bornes relais présentes sur le territoire. La plus proche de notre commune se situe, place Jean Bugis à Dourgne

#### Parc Naturel Régional du Haut Languedoc

Une enquête publique concernant le projet de révision de la charte du Parc Naturel Régional du Haut Languedoc s'est tenue cet été.

A l'issue de cette enquête, la commission a émis un avis favorable au projet de charte présenté.

Il reste maintenant à chaque commune et intercommunalité du territoire du Parc Régional à donner son avis sur ce projet de charte révisée.

Après discussion sur le projet, la Commune de Massaguel donne un avis favorable.

#### Club de volley ball

La vice présidente du CMVB nous a adressé un courrier pour nous faire part des projets pour les mois à venir, nous informer des résultats obtenus la saison précédente et nous demander un soutien financier pour le fonctionnement du club.

Le conseil municipal décide de reconduire le principe de subventions pour l'actuelle saison.

La nouvelle saison a bien débuté et une section créée par Babeth pour les 4-6 ans marche très bien. De nombreux matchs notamment de jeunes se dérouleront à Massaguel.

#### Permis de construire

2 nouveaux permis de construire ont été délivrés. Les constructions seront implantées route des Rigous.

#### Taxe d'aménagement (TA)

Une nouvelle taxe d'aménagement a été instituée par l'Etat. Elle remplacera, à compter de 2012, la TLE (Taxe Locale d'Équipement) actuellement en application pour les nouvelles constructions.

Le taux actuel de la TLE pour notre commune est de 2.5 %

Compte tenu du nouveau mode de calcul pour la TA et si nous voulons conserver sensiblement le même produit obtenu par la TLE, nous devrions voter le taux de la Taxe d'Aménagement à 3 %

Après discussion, il est décidé de fixer le taux de la Taxe d'Aménagement à 3 % pour l'année à venir.

#### Taxe de raccordement à l'égout

Une nouvelle tranche du programme assainissement est actuellement en cours et l'entreprise qui réalise les travaux a constaté que des habitations avaient plusieurs branchements ce qui multiplie les raccordements individuels.

Pour tout branchement supplémentaire par rapport au branchement principal (avec tabouret), une nouvelle tarification pourrait être mise en place.

Il est donc décidé que tout branchement supplémentaire (sans tabouret) qui concerne les éviers, lavabos, douches sera facturé 250 €.

#### Taxe de remise en service compteurs d'eau

Pour des maisons inhabitables temporairement et afin d'éviter de payer des frais d'abonnement de compteurs, certaines personnes nous ont demandé de supprimer le compteur d'eau existant.

Il est donc décidé de fixer à 150 € toute remise en service de ces compteurs.

#### Convention avec le conservatoire de musique

Pour permettre à une personne de bénéficier des cours donnés par le conservatoire de musique de Castres, une convention doit être signée entre la commune et cet organisme.

L'intéressée s'engage à rembourser en totalité à la commune, les frais d'inscription pour l'année 2011-2012.

Avis favorable du conseil municipal à la signature d'une convention avec le conservatoire de musique de Castres

#### Conseil d'école

- deux nouveaux délégués ont été élus pour l'année scolaire 2011-2012
- comme chaque début d'année scolaire le règlement intérieur de l'école a dû être validé
- effectif : prévision de 39 élèves pour cette rentrée scolaire— seulement 33 inscrits —deux rentrées sont prévues en cours d'année

- tableau numérique : il est demandé l'achat d'un tableau numérique pour la classe des petits (1149 € H.T) ; achat à la CAMIF mais se pose le problème de l'installateur. Une demande de subvention est envisagée.
- la souche du figuier sera enlevée pendant les vacances de Toussaint
- intervenant musique : en attente du projet éducatif

## Divers

- le Conseil Général nous a informés que la réfection de la chaussée de l'Avenue André Cabrol était proposée pour 2012
- une réunion pour étudier une nouvelle tranche d'enfouissement du réseau par le SDET doit avoir lieu le 3 novembre.
- l'AG de la MJC a eu lieu le 28/10. Le rapport moral et financier a été voté par les membres présents et chaque responsable d'association a fait son rapport d'activité
- des gros objets ont été déposés à côté des containers de la placette du bord du ruisseau. Il est rappelé que ces objets doivent être amenés à la déchetterie ou déposés lors des collectes organisées par le SIPOM de Revel.

## Séance du 28 novembre 2011

### Travaux salle polyvalente

Claudie Bonnet nous a informés que le Conseil Général avait attribué à la commune une subvention pour la réfection du sol de la salle polyvalente.

Il est décidé de créer une commission qui sera chargée de suivre le projet : aller voir dans les salles voisines la qualité des sols adaptés à la fois à la pratique du sport et aux autres activités telles que repas et lotos ; proposer des solutions ; suivre les travaux.

Cette commission devrait être composée de représentants du club de volley et de membres du conseil municipal : Pascale Vaissière, Denis Cousinier et Michel Guardiola

Il est décidé de monter un dossier de demande de subvention pour les travaux de peinture de la salle et d'une réfection partielle de la toiture.

Les parents des joueurs de volley et des membres du club se sont proposés pour peindre eux-mêmes les murs de la salle polyvalente.

### Travaux FAVIL dans le cadre du SIVOM

La Communauté de Communes qui possède la compétence voirie a pris à sa charge la part communale des travaux de goudronnage réalisés dans le cadre du SIVOM.

A cet effet une convention doit être signée entre la Commune et la Communauté de Communes. Le Maire est autorisé à signer cette convention.

### Fonds de concours de la communauté de Communes

La Communauté de Communes attribue, chaque année, aux communes membres, un fonds de concours pour réaliser des travaux d'investissement.

Nous solliciterons l'obtention d'une partie de ce fonds de concours (attribution 2010) pour la réfection du sol de la salle. La subvention doit être inférieure ou égale à la participation communale : la demande s'élève à 8785 €, la part communale à 9000 €.

### Contrats de travail

Le contrat de travail (CDD) de Magalie Milhet sera transformé en CDI au 1er janvier. Les horaires et le nombre d'heures mensuels sont inchangés.

A compter du 1er janvier une nouvelle secrétaire sera embauchée pour remplacer la secrétaire actuelle qui a fait valoir ses droits à la retraite. Il s'agit de Mme Vanina Catselides qui sera dans un premier temps en CDD de 6 mois. Le choix a été validé par une commission composée du maire et d'élus à partir d'une douzaine de candidates.

### Mutualisation source Massaguel/Verdalle

L'Etat souhaitant un regroupement des syndicats d'eau potable et une mutualisation des ressources en eau, une réunion sur ce sujet a eu lieu au siège du Syndicat du Pas du Sant.

Après présentation des différents scénarios, le 2 communes de Massaguel et Verdalle ont précisé qu'elles souhaitent rester autonome financièrement compte tenu des investissements (assainissement et eau) réalisés depuis 2 ans.

La récupération du trop plein de la source de Bergieu au profit de la Commune de Verdalle pourrait être envisagée.

Les travaux d'investissement seraient entièrement à la charge de la Commune de Verdalle.

## INFO DES ASSOCIATIONS

### Association « Les Aînats »

#### Ses peines, ses joies

Avant d'évoquer ce qui nous attriste au club (disparitions d'amis — épreuves douloureuses pour d'autres...) faisons un peu le point sur son parcours de ces toutes dernières années.

Car il passe le temps, il passe !

Pas d'impasse pourtant pour le club !

Il roule solidement sur ses rails—c'est vrai qu'il y eut quelques légères « tribulations » mais tout baigne maintenant.

Chacun des plus jeunes, aux plus anciens ayant trouvé sa place, ce qui est dans la logique pour éviter l'étiollement ou la fin de ce qui a été mis sur pied — avec patience, bonne volonté — persévérance et avant tout plaisir.

Cela aurait été dommage que ça s'arrête. Mais, hurra ! C'est tout le contraire, car les « vieux et les vieilles » de notre époque, ils font tous du VTT (même au club)

Dans la palette de nos activités — loisirs récréatifs — administratifs, chacun (comme vous tous on espère) a fait ses choix.

C'est évident, que votre participation, présence, soutien sont tout à fait nécessaires et vous le faites à la satisfaction de RENE et de son équipe.

EN PARTICULIER, vous êtes le plus grand nombre aux repas et cela prouve, que nous apprécions tous l'amitié, la convivialité, la gourmandise et la chaleur humaine.

On peut retrouver cette ambiance le mercredi après-midi « aux rencontres » avec les jeux (belote, scrabble) le goûter (plus conséquent pour les fêtes d'anniversaires et surtout les indispensables rires du président.

Avis aux censeurs il y a également au club quelques démarches plus culturelles.

C'est encore une fois à chacun de voir, l'essentiel étant que vous soyez heureux, satisfaits...

Venons en aux événements malheureux de cette année 2011.

Au début, c'est notre ami Gilbert Jan qui nous a quittés. C'était un homme gentil, aimable, intéressant. Il aimait son coin du Tarn, il parlait volontiers d'avant : souvent vie dure, mais heureuse quand même. Il a écrit des petits livres à ce sujet (travail, famille, guerre) bien détaillés avec photos d'autrefois en y ajoutant aussi quelques charmantes poésies.

Nous ne t'oublierons pas Gilbert.

Puis ce fut Odette Blanc qui a eu la douleur de perdre son petit fils. Odette a participé pendant des années au club. Nous pensons fort à elle et les siens et nous irons la voir prochainement à la maison de retraite de Blan.

Il y a peu à Massaguel disparaissaient deux personnes bien connues (à quinze jours d'intervalle)

Il s'agit de Mme Elise Combes la maman et Mady Duranjou, sa fille.

Toutes les deux avaient une personnalité bien affirmée. Pour Elise s'y ajoutait un caractère bien trempé avec quelquefois des répliques rapides et fulgurantes. Quand on les connaissait mieux on pouvait apprécier « leurs bons cotés » leurs mérites. L'une et l'autre aimaient les visites amicales (le plus souvent possible). Le club, famille et quelques amis avions fêté les cent ans (toute attendrie) à l'hôpital de Revel. Elle est décédée peu de temps après.

Mady a lutté très courageusement contre cette grave maladie, tout en s'occupant du mieux possible de sa maman bien affaiblie les derniers mois.

Nous renouvelons notre affection à Nathalie et Anne qui ont fait face avec courage elles aussi et notre sympathie à leurs proches.

Enfin tout dernièrement, c'est Mme Marie-Louise Teste de Dourgne qui a eu cette très grande peine de perdre sa fille, après seulement trois mois de maladie.

Malou est fidèle à notre club depuis plusieurs années et notamment aux rencontres du mercredi. Elle est revenue assez vite et cela nous a fait bien plaisir. Malou bon courage, on vous aime vous le savez !

Bonnes fêtes à tous de la part du président et de son club.

Soyez heureux.

L. Roca

## INFO DES ASSOCIATIONS SUITE

### La vie du club



Il se passe toujours quelque chose au club, après les succès du repas animé et de la sortie à Portel les Corbières, les mercredis après-midi continuent à rassembler les joueurs de belote et de scrabble. Le 21 décembre a été fêté les soixante ans de mariage de Yvette et Louis Vaissière. Quatre délégués ont participé aux travaux de la réunion de section à Saïx le 7 décembre, ces rencontres, véritable trait d'union avec la fédération départementale des « Aînés Ruraux » permettent de recevoir de l'info, et d'échanger des idées sur la façon de gérer les clubs. Des réunions ont lieu dans le club à peu près une fois par mois, en ce moment, l'actualité est à la préparation du loto qui aura lieu le 22 janvier, vous pouvez retenir cette date. Autre date, l'assemblée générale qui aura lieu en principe le 25 février, ces dates seront rappelées d'ici là. Pour l'AG, il est fait appel aux bonnes volontés pour étoffer le conseil d'administration et amener des idées. A part ça, les incontournables repas soupe au

fromage et sous les platanes du Pradel seront reconduits, succès oblige, d'autres sont en prévision avec animation, ainsi que séjour et sortie. Pour toutes infos, vous pouvez contacter le président ou un membre du club.

J.M.

### Association « Tendre Oreille »

Installée à Massaguel depuis un an maintenant, l'association (dont la présidence vient d'être confiée à Monique Guardiola) est en mesure de communiquer un petit bilan de 2011. Les activités sont conduites par Françoise Prud'hon, vraie « cheville ouvrière » de T.O :

-les Mercredi-Musique pour les enfants, (de 7 à 77 ans), comptent actuellement 4 élèves, motivés et contents de faire de la musique.

-le stage d'été fut une bonne réussite, il sera proposé en 2012 (du 9 au 13 Juillet, dates à confirmer)

-les interventions musicales (Françoise et le Cristal) sont demandées dans tout le département, auprès de personnes âgées, de handicapés, ou encore de classes primaires en classes vertes à La Pouzaque.

-le spectacle «Cristal Marin » fut un bon succès à Verdalle où il a été présenté pour la première fois dans notre région : la maîtrise de Françoise au cristal et le talent de conteuse de Pascale, nous ont envoutés avec leurs histoires nées de la mer.

Naturellement, après le bilan 2011 vient le projet 2012, auquel s'ajoutent au stage de Juillet déjà signalé:

-la poursuite des activités du Mercredi. On rappelle qu'il est toujours possible de s'inscrire, même en cours d'année, auprès de Françoise (06 25 73 96 84)

-projet de travail avec l'association « Et pourquoi pas » de Monestiès (3 rencontres prévues en principe)

-« Cristal Marin » : spectacle à Gaillac le 2 Juin

-projet de création 2012 : deux danseuses (compagnie « en quarantaine »), un compositeur qui écrit pour le cristal, et le cristal bien sûr.

**Dernière info : La prochaine assemblée générale est prévue Le 28 Avril 2012 de 10h à 12h à La salle de La mairie.**

M.G

